

MIĘDZYWOJEWÓDZKIE MISTRZOSTWA MŁODZIKÓW W KONKURENCJACH FLOTY I SPRINTU STREFA B, POMORSKIE – KUJAWSKO-POMORSKIE klasa Optimist U13 gr. B

Gdynia, 30.09 – 01.10.2023 r.

INSTRUKCJA ŻEGLUGI

1. PRZEPISY

Regaty zostaną rozegrane zgodnie z 'przepisami' zdefiniowanymi w Przepisach Regatowych Żeglarstwa.

2. PRZEPISY BEZPIECZEŃSTWA [DP] [NP]

- 2.1 Komisja regatowa może protestować jachty za naruszenie niniejszych przepisów bezpieczeństwa.
- 2.2 Jacht, który nie opuszcza portu musi o tym jak najszybciej powiadomić komisję regatową.
- 2.3 Jacht, który wycofa się z wyścigu musi powiadomić o tym komisję regatową przed opuszczeniem akwenu lub, gdy nie jest to niemożliwe, jak najszybciej po powrocie na brzeg.
- 2.4 Dodatkowe informacje dotyczące bezpieczeństwa, w tym numery telefonów, umieszczone zostaną na tablicy ogłoszeń.
- 2.5 Kiedy komisja regatowa wywiesi flagę **V** z powtarzającymi się sygnałami dźwiękowymi wszystkie łodzie oficjalne i łodzie pomocnicze (kierownicy ekip, trenerzy, kibice) muszą monitorować kanał łączności VHF (**kanal 72**) komisji regatowej w oczekiwaniu na informacje o uczestnictwie w akcjach poszukiwawczych i ratowniczych. Informacja o wywieszeniu flagi **V** będzie podana przez radio.
- 2.6 Obowiązuje wypisywanie przez trenera lub opiekuna zawodników na liście wyjścia i powrotu każdego dnia regat. Listy znajdować się będą na stoliku w hangarze klubowym. Za niewypisanie się na wyścig i powrót (w czasie protestowym) naliczana będzie kara 3 pkt. każdemu zawodnikowi ekipy.

3. KODEKS POSTĘPOWANIA [DP]

Zawodnicy, trenerzy, kibice i personel wspomagający muszą stosować się do wymagań organizatorów, komisji regatowej i zespołu protestowego.

4. KOMUNIKACJA Z ZAWODNIKAMI

- 4.1 Komunikaty dla zawodników będą umieszczane na oficjalnej tablicy ogłoszeń znajdującej się na stronie <https://portal2.psko.pl/regaty/mmm---pom,-kuj-pom-2023/tablica-online>
- 4.2 Sygnały podawane na brzegu będą wystawiane na maszcie sygnałowym na tarasie Yacht Klubu Polski Gdynia.
- 4.3 Gdy flaga **AP** jest wystawiona na brzegu słowa: „1 minuta” zostają zastąpione przez: „nie wcześniej niż **45 minut**”. Niniejszy punkt zmienia sygnał **AP** w Sygnałach Wyścigu **PRŻ**.

5. ZMIANY W INSTRUKCJI ŻEGLUGI

- 5.1 Wszystkie zmiany w instrukcji żeglugi do wyścigów floty będą ogłaszane na 90 minut przed planowanym startem w dniu, w którym zaczynają obowiązywać z wyjątkiem, że zmiana w planie czasowym rozgrywania wyścigów musi być ogłoszona do godziny 20.00 w dniu poprzedzającym jej obowiązywanie.
- 5.2 Wszystkie zmiany w instrukcji żeglugi do wyścigów sprintu będą ogłaszane na 5 minut przed sygnałem ostrzeżenia do wyścigu, w którym zaczynają obowiązywać i mogą być przekazane ustnie.

6. FORMAT REGAT

Regaty floty składają się z pojedynczej serii wyścigów. W konkurencji sprint rywalizować będzie najlepszych 10 zawodników w kategorii chłopców i dziewcząt wyłonionych z wyścigów floty.

7. PROGRAM REGAT

7.1 Planowane jest rozegranie **6** wyścigów floty dla każdej z klas oraz **4** wyścigi sprintów dla zakwalifikowanych zawodników.

7.2 Wyścigi planowane są jak poniżej:

Wyścigi	Sobota 31.09		Niedziela 01.10	
Flota	10.30	4	10.00	2
Sprint	-	-	13.00	4

7.3 Wyścigi nierozegrane w danym dniu mogą zostać rozegrane w kolejnym dniu decyzją komisji regatowej.

7.4 Aby zawiadomić jachty, że wyścig lub seria wyścigów floty wkrótce się rozpocznie, co najmniej 5 minut przed podaniem sygnału ostrzeżenia zostanie wystawiona flaga pomarańczowa wraz z pojedynczym sygnałem dźwiękowym.

8. AKWEN REGATOWY

Regaty rozgrywane będą na Zatoce Gdańskiej na redzie Mariny Gdynia. Lokalizacja akwenu podana jest w załączniku nr 1.

9. TRASY

9.1 Rysunek w załączniku nr 2 pokazuje trasę w wyścigach floty, włączając oznakowanie, przybliżone kąty pomiędzy bokami trasy, kolejność okrążania znaków i stronę, po której każdy znak musi być pozostawiony.

9.2 Rysunek w załączniku nr 3 pokazuje trasę w wyścigach sprintu, włączając oznakowanie, przybliżone kąty pomiędzy bokami trasy, kolejność okrążania znaków i stronę, po której każdy znak musi być pozostawiony.

10. ZNAKI

10.1 Znakami będą pneumatyczne boje kuliste koloru pomarańczowego.

10.2 Znakami startu będą statki komisji regatowej na prawym i tyczka z pomarańczową flagą na lewym końcu.

10.3 Znakami mety będą statek komisji regatowej na i żółta walcowa boja pneumatyczna.

11. FLAGI KLASY / GRUPY

11.1 Stosowane będą następujące flagi klas:

Klasa	Flaga
OPP gr B CH	Znak klasy na białym tle
OPP gr B Dz	Znak klasy na niebieskim tle

11.2 W przypadku podziału na grupy w klasie OPP – zgodnie z Regulaminem PSKO.

12. START DLA WYŚCIGÓW FLOTY

12.1 Zgodnie z PRŻ 26.

12.2 Linia startu przebiegać będzie pomiędzy masztem z pomarańczową flagą wystawioną na KR z prawej strony i tyczką z pomarańczową flagą z lewej strony startu.

12.3 Jacht, który wystartuje później niż 4 minuty po swoim sygnale startu będzie sklasyfikowany jako DNS. Niniejszy punkt zmienia PRŻA4 i A5.

12.4 Jachty, których sygnał ostrzeżenia nie został jeszcze podany, muszą unikać przebywania w polu startowym. Pole startowe wyznacza obszar rozciągający się w odległości 50 metrów w każdym kierunku od linii startu i jej znaków. [DP]

13. START DLA WYŚCIGÓW SPRINTU

13.1 Flaga pomarańczowa zostanie wystawiona na minimum 2 minuty przed sygnałem ostrzeżenia.

13.2 Starty do wyścigów odbywać się będą wg poniższej procedury, zmienia to PRŻ 26:

- 3 minuty (sygnał ostrzeżenia) – podniesienie flagi klasy
- 2 minuty (sygnał przygotowania) – podniesienie flagi przygotowania
- 1 minuta – opuszczenie flagi przygotowania
- Sygnał startu – opuszczenie flagi klasy

13.3 Arbiter wystawi czarną flagę zgodnie z UF3.5(c) gdy jacht zostanie sklasyfikowany jako OCS przez Komisję Regatową.

13.4 Jacht, który nie wystartuje w ciągu dwóch minut po sygnale startu zostanie sklasyfikowany jako DNS, co zostanie zasygnalizowane przez arbitrowi zgodnie z przepisem UF3.5(c).

14. ZMIANA TRASY

14.1 Aby zmienić następny bok trasy, komisja regatowa może przesunąć znak. Zmiana boku trasy nie będzie sygnalizowana. Zmienia to PRŻ 33.

14.2 Trasy nie będą skracane. Zmienia to PRŻ 32.

15. META

Linia mety przebiegać będzie między masztem z niebieską flagą na statku KR i znakiem mety.

16. LIMIT CZASU I PLANOWANY CZAS WYŚCIGU

16.1 Obowiązują następujące limity czasu i planowane czasy trwania wyścigów:

Wyścigi	Limit	Planowany czas	Czas otwarcia
Flota	75	30 – 35	15
Sprint	25	10	4

16.2 Jachty, które nie ukończą w czasie oznaczonym, jako czas otwarcia mety po tym, jak pierwszy jacht w grupie przebył trasę i ukończył, będą punktowane jako DNF. Niniejszy punkt zmienia PRŻ 35, A4 i A5.

17. INSPEKCJA SPRZĘTU I WYPOSAŻENIA [DP]

Jacht lub jego wyposażenie mogą podlegać kontroli w dowolnym czasie dla potwierdzenia zgodności z przepisami klasowymi. Jacht może zostać poinformowany na wodzie przez mierniczego regat, aby udał się natychmiast do miejsca przeznaczonego na inspekcję.

18. WYPOSAŻENIE [DP]

Wymiana uszkodzonego lub utraconego wyposażenia jest niedozwolona bez zgody komisji regatowej. Prośby o wymianę muszą być składane do komisji regatowej przy pierwszej nadarzającej się okazji.

19. ŁODZIE OFICJALNE

Łodzie oficjalne będą oznakowane w sposób następujący:

Łódź	Oznakowanie
Zespół protestowy / Arbitrzy	Biała flaga z napisem JURY
Komisja pomiarowa	Biała flaga z literą M
Media	Biała flaga z napisem PRESS

20. ŁODZIE POMOCNICZE [DP][NP]

- 20.1 Kierownicy ekip, trenerzy, kibice i inny personel pomocniczy muszą przebywać na zewnątrz obszarów, w których ścigają się jachty, od czasu sygnału przygotowania dla pierwszej klasy startującej do czasu, gdy wszystkie jachty ukończą lub komisja regatowa zasygnalizuje odroczenie, odwołanie generalne lub przerwani wyścigu.
- 20.2 Dodatkowo łodzie pomocnicze płynące z prędkością powyżej 5 węzłów muszą przebywać w odległości minimum 150 metrów od jakiegokolwiek jachtu w wyścigu.

21. PUNKTACJA

- 21.1 W regatach ma zastosowanie System Małych Punktów zgodnie z dodatkiem A.
- 21.2 Gdy zostało zakończonych mniej niż 3 wyścigi floty, wynikiem punktowym jachtu w serii będzie łączna suma jego punktów ze wszystkich wyścigów.
- 21.3 Gdy zostało zakończonych 3 lub więcej wyścigów floty, wynikiem punktowym jachtu w serii będzie łączna suma jego punktów ze wszystkich wyścigów z odrzuceniem najgorszego wyniku.

22. PROTESTY I PROŚBY O ZADOŚCUCZYNIENIE DLA WYŚCIGÓW FLOTY

- 22.1 Formularze protestowe będą dostępne w Biurze Regat. Protesty, prośby o zadośćuczynienie lub o wznowienie muszą być dostarczone do biura przed upływem obowiązującego limitu czasu.
- 22.2 Dla ważności protestu obowiązuje poinformowanie o zamiarze protestowania statku mety możliwie jak najszybciej po ukończeniu wyścigu bez jakiegokolwiek kontaktu z trenerem, rodzicami, itp. Niniejszy punkt zmienia PRŻ 61.
- 22.3 Limit czasu składania protestów wynosi 60 minut po ukończeniu przez ostatni jacht ostatniego wyścigu ostatniej grupy w danym dniu. Przy czym w niedziele czas ten wynosi 30 minut.
- 22.4 Zestawienie protestów będące informacją dla zawodników o terminie rozpatrywania oraz, czy są stroną lub świadkiem w proteście, wywieszane będzie na stronie regat w ciągu 10 minut po zakończeniu limitu czasu składania protestów. Rozpatrywania będą odbywać się w pokoju zespołu protestowego na terenie Yacht Klubu Polski Gdynia.
- 22.5 Zawiadomienia o protestach składanych przez komisję regatową lub zespół protestowy będą wywieszane na stronie regat celem poinformowania zawodników zgodnie z przepisem 61.1(b).
- 22.6 Lista jachtów, które zgodnie z Dodatkiem P zostały ukarane przez zespół protestowy za naruszenie PRŻ 42 lub zgodnie z punktem 21.7 IŻ, wywieszona będzie na stronie regat na tablicy Zespołu Protestowego.
- 22.7 Kary za naruszenie przepisów klasowych, postanowień instrukcji żeglug i oznaczonych symbolem [DP] oraz decyzja o konieczności rozpatrywania pozostają w gestii zespołu protestowego. Niniejszy punkt zmienia PRŻ 63.1.
- 22.8 Za naruszenia postanowień IŻ oznaczonych [SP] komisja regatowa może zastosować karę standardową bez rozpatrywania protestu. Lista takich naruszeń i powiązanych z nimi kar będzie wywieszona na oficjalnej tablicy ogłoszeń. Jednakże komisja regatowa może protestować jacht, jeśli uzna, że kara standardowa nie jest wystarczająca. Jacht, który został ukarany za naruszenie karą standardową nie może być protestowany za to samo naruszenie przez inny jacht ani też inny jacht nie może prosić o zadośćuczynienie w związku z działaniem komisji regatowej nakładającej tę karę. Niniejszy punkt zmienia PRŻ 60.1, 62.1, 63.1 i A5.
- 22.9 Ostatniego dnia serii wyścigów prośba o wznowienie rozpatrywania może być wniesiona nie później niż:
- 22.9.1 W limicie czasu składania protestów, jeżeli strona została powiadomiona o decyzji w dniu poprzednim.
- 22.9.2 Nie później niż 30 minut po powiadomieniu strony o decyzji w danym dniu. Niniejszy punkt zmienia PRŻ 66.

23. PROTESTY I PROŚBY O ZADOŚCUCZYNIENIE DLA WYŚCIGÓW SPRINTU

Protesty i prośby o zadośćuczynienie mogą być wnoszone zgodnie z Dodatkiem UF.

24. ŁĄCZNOŚĆ RADIOWA [DP]

Jachtowi nie wolno emitować sygnałów radiowych w czasie wyścigu ani otrzymywać specjalnych sygnałów radiowych, które nie byłyby dostępne dla wszystkich jachtów. Ograniczenie niniejsze dotyczy również telefonów komórkowych.

25. PRZEPISY PORZĄDKOWE [DP]

Jachtom nie wolno świadomie wyrzucać śmieci do wody. Śmieci mogą być umieszczane na motorówkach pomocniczych bądź łodziach komisji regatowej.

26. NAGRODY

Według regulaminu nagród Organizatora.

27. ZASTRZEŻENIE ODPOWIEDZIALNOŚCI

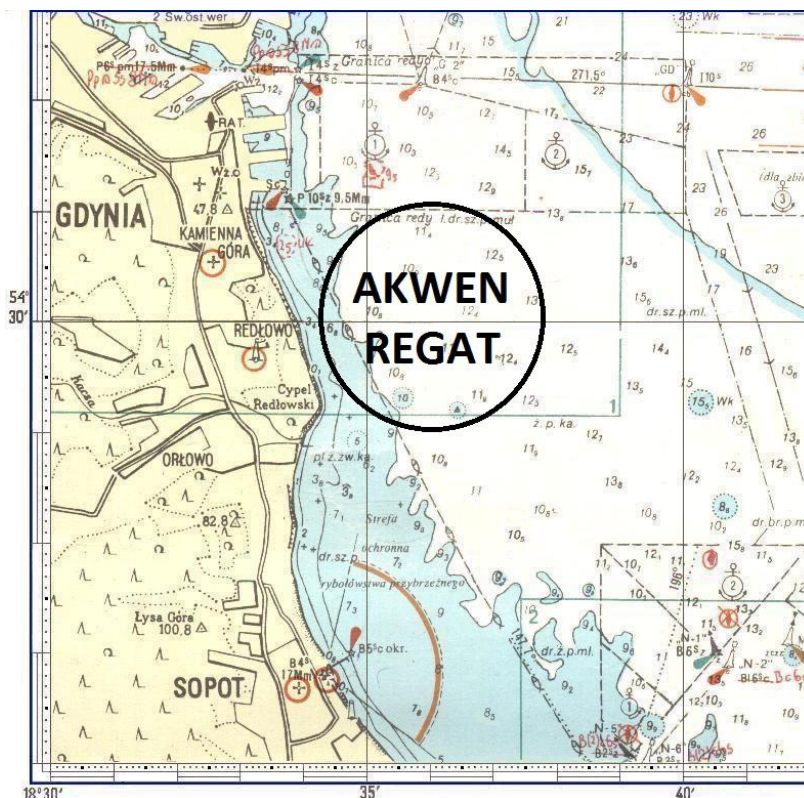
Zawodnicy uczestniczą w regatach całkowicie na własne ryzyko – patrz PRŻ 3 Decyzja o uczestniczeniu w wyścigu. Organizator nie przyjmie żadnej odpowiedzialności za uszkodzenia sprzętu lub uszkodzenia osób lub śmierci w związku z regatami, przed, podczas lub po regatach.

28. UBEZPIECZENIE

Każdy uczestniczący jacht musi posiadać ważne ubezpieczenie od odpowiedzialności cywilnej (OC) w minimalnej kwoty gwarancyjnej w wysokości 1 500 000 EUR, lub wartość równoważną na czas regat.

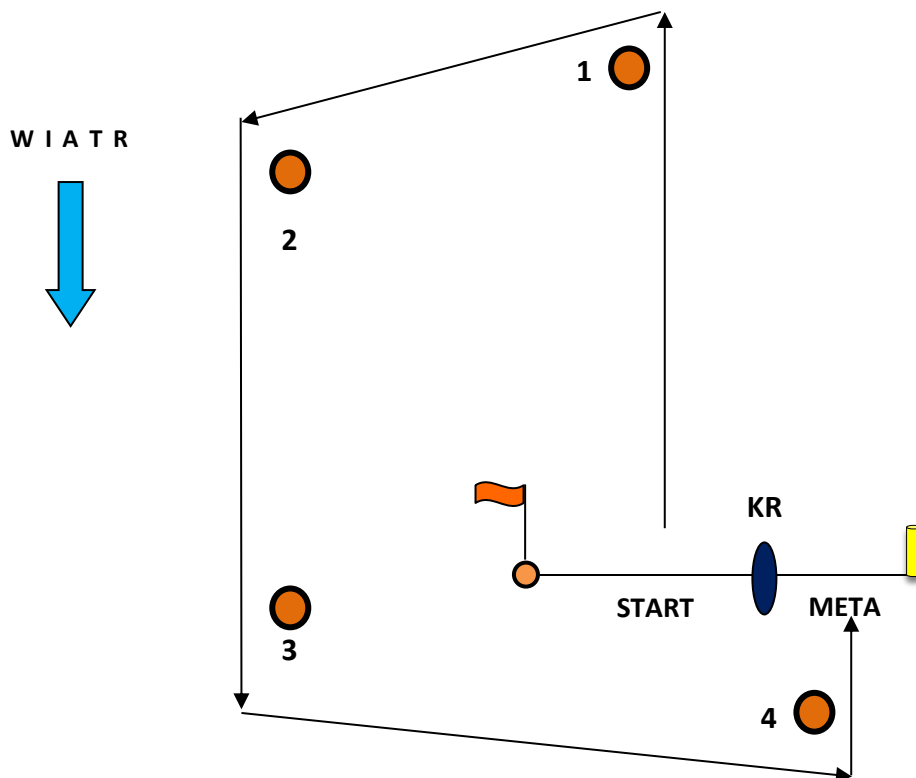
Sędzia Główny
Ewelina Rachtan

ZAŁĄCZNIK nr 1 – AKWEN REGATOWY



ZAŁĄCZNIK nr 2 – TRASA

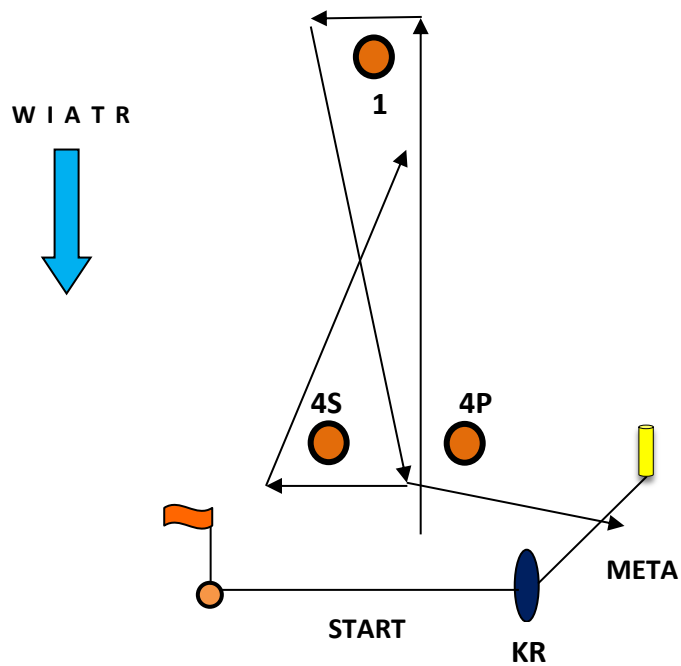
TRASA WYŚCIGÓW FLOTOWYCH



Konfiguracja
START – 1 – 2 – 3 – 4 – META

ZAŁĄCZNIK nr 3 – TRASA

TRASA WYŚCIGÓW SPRINTU



Konfiguracja

START – 1 – 4S/4P – 1 – 4P – META
